

# Ruční pásová bruska a leštička **PÁSOVEC 40 V** **PÁSOVEC 40**



PÁSOVEC 40 V

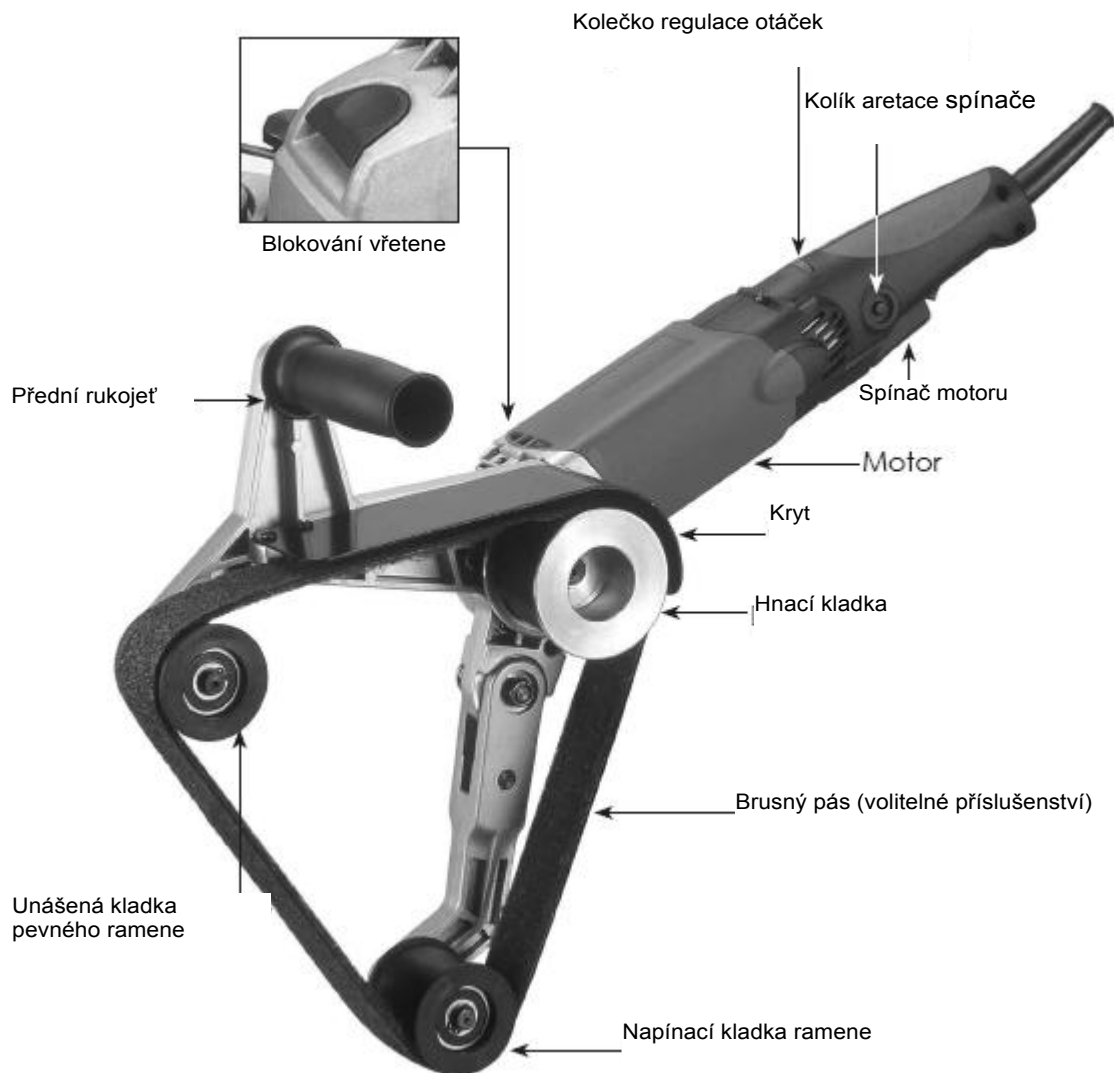


PÁSOVEC 40

V zájmu vaší bezpečnosti se **SEZNAMTE** s veškerými pokyny, ještě než uvedete nástroj do provozu.

**USCHOVEJTE TENTO NÁVOD PRO POZDĚJŠÍ POTŘEBU**

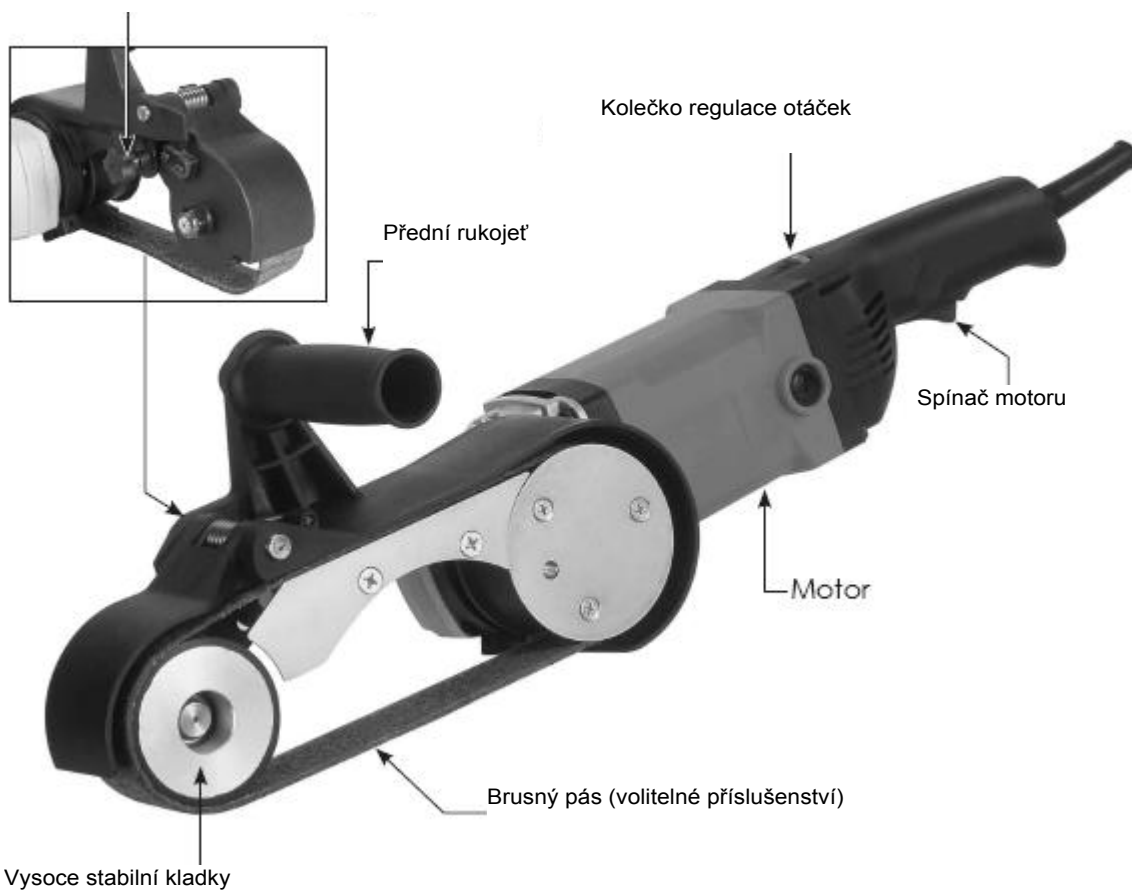
# Provedení PÁSOVEC 40 V



Příkon	1200 W
Napětí	230 V / 50 Hz
Otáčky naprázdno	1600-3200 ot. /min.
Obvodová rychlost	3 - 12 m / sec
Max. délka pásu	760 mm
Max. šířka pásu	40mm
Měkký start a ochrana proti přetížení	ano
Čistá hmotnost	3,4 kg (7.48Lbs)

# Provedení PÁSOVEC 40

Spodní zámek  
Rychlá výměna pásu bez použití nástrojů



Příkon	1500 W
Napětí	230 V / 50 Hz
Otáčky naprázdno	2300 ~ 6500
Obvodová rychlost	15 -28 m / sec
Max. délka pásu	620 mm
Max. šířka pásu	40 mm
Rozměry	601 mm x 220 mm x 182 mm
Měkký start a ochrana proti přetížení	k dispozici
Čistá hmotnost	5,3 kg (11,66Lbs)

**V zájmu vaší bezpečnosti se SEZNAMTE s veškerými pokyny, ještě než uvedete nářadí do provozu.**

## **OBECNÁ BEZPEČNOSTNÍ PRAVIDLA**

**VÝSTRAHA!** Pozorně si přečtěte všechny pokyny.

Nedodržování níže uvedených pokynů může způsobit úraz elektrickým proudem, poškození zařízení a nebo zranění.

Termín "elektrické nářadí" ve všech níže uvedených upozorněních odkazuje na vaše elektrické nářadí napájené síťovým kabelem.

TENTO NÁVOD USCHOVEJTE

### **Bezpečnost na pracovišti**

#### **a) Pracovní prostor udržujte v čistotě a zajistěte dobré osvětlení.**

Neuklizený pracovní stůl nebo pracoviště mohou být příčinou nehod, stejně jako tmavé prostory.

b) Nepoužívejte elektrické nářadí v prostředí s nebezpečím výbuchu, například v přítomnosti hořlavých kapalin, plynů nebo prachu. Elektrické nářadí generuje za provozu jiskření, které může zapálit plyny nebo hořlavé kapaliny.

c) **Udržujte kolemjdící osoby, děti a návštěvníky mimo dosah pohybujících se částí elektrického nářadí.** Jakékoliv nesoustředění může způsobit ztrátu kontroly nad zařízením a způsobovat zranění.

### **Elektrická bezpečnost**

a) Uzemněné nástroje musí být zapojeny na správně nainstalované zásuvky a uzemněny v souladu se všemi zákony a nařízeními. Nikdy nevyjímejte zemnicí kolík a v žádném případě neupravujte vidlici. Nepoužívejte žádné rozbočovací zásuvky. Informujte se u kvalifikovaného elektrikáře, pokud jste na pochybách, zda je zásuvka správně uzemněna.

Pokud zařízení vykazuje elektrickou poruchu nebo havárii, zajišťuje uzemnění svod s nízkým odporem mimo tělo uživatele.

b) Zabraňte kontaktu těla s uzemněnými tělesy, jako jsou například potrubí, radiátory, sporáky a chladničky. Pokud je vaše tělo uzemněno, existuje zvýšené riziko úrazu elektrickým proudem.

c) Nevystavujte elektrické nářadí dešti nebo mokru. Vniknutí vody do elektrického nářadí zvýší riziko úrazu elektrickým proudem.

d) Nepoužívejte pohyblivý přívod. Nikdy nenoste nářadí za šňůru nebo hadici. Odpojování ze zásuvky "vytrhnutím" kabelu je nepřipustné. Chraňte kabely před horkem, olejem, ostrými hranami a pohybujícími se částmi. Poškozené kabely zvyšují riziko úrazu elektrickým proudem.

e) Při práci s nářadím venku používejte venkovní prodlužovací šňůru s označením "WA" nebo "W." Tyto kabely jsou určeny pro venkovní použití a snižují riziko úrazu elektrickým proudem.

### **Bezpečnost osob**

a) Při práci s nářadím buďte stále pozorní, sledujte, co děláte a používejte zdravý rozum. Nepoužívejte nářadí, pokud jste unaveni nebo pod vlivem drog, alkoholu nebo léků. Chvilka nepozornosti při práci se zařízením může vést k vážnému zranění.

b) Používejte ochranné pomůcky. Vždy používejte ochranné brýle. Ochranná maska, protiskluzová bezpečnostní obuv, přilba nebo chrániče sluchu musí být používány v souladu s podmínkami, čímž se redukuje nebezpečí úrazu osob.

c) Odstraňte seřizovací klíče nebo spínače ještě před zapnutím nářadí. Klíč nebo podobný nástroj, zapomenutý na rotující části stroje může vést k poranění.

e) Nepřeceňujte se. Po celou dobu udržujte správný postoj a rovnováhu. Bezpečný postoj a rovnováha umožňují lepší kontrolu zařízení v neočekávaných situacích.

f) Vhodně se oblékejte. Nenoste volné oblečení nebo šperky. Udržujte vlasy, oděv a rukavice mimo dosah pohybujících se dílů. Volný oděv, šperky nebo dlouhé vlasy mohou být zachyceny pohybujícími se díly.

## Nářadí a jeho údržba

- a) Používejte upínací prvky nebo jiný praktický způsob, jak zabezpečit a upevnit díl na stabilní platformě. Přidržování obrobku rukou, jeho kontakt s tělem vedou k nestabilitě a mohou vést ke ztrátě kontroly.
- b) Nepřetěžujte nástroj. Pro vaši aplikaci používejte správné nástroje. S vhodným nástrojem budete dělat svou práci lépe a bezpečněji a s rychlostí, pro něž je nástroj určen.
- c) Nepoužívejte nářadí, pokud vypínač nespíná. Každý nástroj, který nemůže být ovládán vypínačem, je nebezpečný a musí se opravit.
- d) Před prováděním jakýchkoliv úprav, výměny příslušenství nebo ukládání nářadí odpojte zástrčku ze zásuvky. Taková preventivní bezpečnostní opatření snižují riziko nechtěného spuštění zařízení.
- e) Uchovávejte nepoužívané nástroje mimo dosah dětí a jiných nepovolaných a s návodem k obsluze neseznámených osob. V rukou nezkušených osob mohou být nástroje nebezpečné.
- f) Nářadí pečlivě udržujte. Řádně udržované nářadí je méně náchylné k zanášení nečistotami a lépe se ovládají.
- g) Zkontrolujte nástroj na deformace či stopy po zaseknutí u pohyblivých částí, poškození jednotlivých dílů a všechny další okolnosti, které mohou ovlivnit provoz nářadí. V případě poškození musí být nástroj před použitím opraven. Špatně udržované nářadí je příčinou mnoha nehod.
- h) Používejte pouze nástroje a příslušenství, které jsou doporučené výrobcem pro váš model a které odpovídají pracovním podmínkám i obráběnému materiálu. Použití elektrického nářadí v rozporu s jeho určením může způsobit vznik nebezpečné situace.
- g) Zkontrolujte seřízení pohyblivých částí, poškození jednotlivých dílů a jiné okolnosti, které mohou mít vliv na nářadí. V případě poškození je nezbytné nářadí před použitím opravit. Mnoho nehod je způsobeno nedostatečnou údržbou nářadí.
- h) Používejte elektrické nářadí a příslušenství atd. v souladu s těmito pokyny a způsobem, určeným pro konkrétní typ elektrického nářadí a s přihlédnutím k pracovním podmínkám a vykonávané práci. Použití elektronářadí pro jiné než určující použití může vést k nebezpečným situacím.


## Servis

Opravy nástrojů mohou být prováděny výhradně kvalifikovaným personálem a s použitím originálních dílů. Tím bude u elektrického nářadí zajištěna bezpečnost.

### -UPOZORNĚNÍ-

Má-li se snížit riziko zranění, musí se uživatel seznámit s návodem k obsluze.

### Symboly použité v tomto návodu

V	Volt
A	Ampér
Hz	Hertz
W	Watt
kg	Kilogramy
min	Minuty
s	Sekundy
Φ	Průměr
No	Chod naprázdno
.../min	Otáčky za minutu
1, 2, 3, ...	Nastavení voliče
~	Střídavý proud
	Nástroj třídy II

### ZVLÁŠTNÍ BEZPEČNOSTNÍ PRAVIDLA A PŘEDPISY

U některého typu prachu vznikajícího během broušení, řezání, tryskání, vrtání a dalších stavebních činností a rovněž u některých chemikálií je známo, že způsobují rakovinu, vrozené vady nebo jiné poruchy reprodukce. Některé příklady těchto chemických látek:

- olovo v olovnatých barvách
- krystalický křemen z cihel a cementu a dalších zdících výrobků
- arsen a chróm z chemicky ošetřeného dřeva

Riziko z expozice těmito látkám se liší podle toho, jak často provádíte tento typ práce. Ke snížení expozice těmito chemikáliím dodržujte při používání těchto nástrojů tato opatření: pracujte v dobře větraném prostoru, pracujte se schváleným bezpečnostním zařízením, vždy je nezbytné nosit certifikovanou řádně přiléhající obličejovou masku nebo respirátor.

1. Používejte svorky nebo jiný praktický způsob, jak zabezpečit a upevnit díl na stabilní platformě. Držení obrobku v ruce nebo proti tělu je nestabilní a může vést ke ztrátě kontroly.
2. Udržujte ruce mimo dosah rotujících částí. Používejte ochranu zraku a sluchu.
3. Vždy používejte ochranné brýle. Běžné dioptrické brýle NEJSOU ochranné brýle. **POUŽÍVEJTE CERTIFIKOVANÉ bezpečnostní zařízení.**

**4. Použitím tohoto přístroje může unikat do vzduchu a rozptýlovat se prach a jiné částice včetně dřevěného prachu, prachu krystalického křemene a azbestového prachu.** Chraňte obličej a tělo před kontaktem s těmito částicemi. Nářadí používejte výhradně v dobře větraném prostoru a zajistěte účinné odstranění vznikajícího prachu. Kdykoliv je to možné, použijte systém sběru prachu. Expozice prachu může způsobovat vážné a trvalé poškození dýchacích cest nebo jiné nemoci včetně silikózy (závažné plicní onemocnění), rakoviny a smrti. Vyvarujte se vdechování prachu a zabraňte dlouhodobému kontaktu s prachem. Pokud se umožní prachu dostat se do úst nebo očí nebo usadit se na kůži, může následovat absorpce škodlivých látek. Vždy používejte respirátor CERTIFIKOVANÝ dle NIOSH/OSHA, který je vhodný pro takový typ prašnosti a omyjte exponovaná místa mýdlem a vodou.

## Terminologie

**NEBEZPEČÍ:** Označuje bezprostředně nebezpečnou situaci, která, pokud se jí nevyhnete, bude mít za následek smrt nebo vážné zranění.

**VAROVÁNÍ:** Označuje potenciálně nebezpečnou situaci, která, pokud se jí nevyhnete, může způsobit smrt nebo vážné zranění.

**UPOZORNĚNÍ:** Označuje potenciálně nebezpečnou situaci, která, pokud jí není zabráněno, může mít za následek menší nebo středně vážné zranění nebo označuje potenciálně nebezpečné situace, které, pokud se jim nevyhnete, mohou vyústit v hmotnou škodu.

**POZNÁMKA:** Označuje užitečnou radu pro provoz zařízení při maximálním využití výkonu a maximální pohodlí atp.

## MOTOR

Správné napětí překontrolujte podle typového štítku.

Toto nářadí může být provozováno při napětí plus nebo minus 5 procent vůči hodnotě, která je uvedena na jeho typovém štítku. Překontrolujte správné hodnoty napětí a proudu. Jsou uvedeny na typovém štítku nářadí. Nepracujte s nářadím, pokud napětí není ve správných mezích.

Pokud používáte prodlužovací kabel, ujistěte se, že vodiče jsou dostatečně dimenzované, aby se zabránilo nadměrnému poklesu napětí, které způsobí ztráty výkonu a možné poškození motoru. Pokud používáte prodlužovací kabel ve venkovním prostoru, musí být označen příponou WA nebo W pro označení typu kabelu. Například údaj SJTW-A potvrzuje, že kabel vyhovuje pro venkovní použití. Vždy zvolte nejkratší kabel.

Celková délka přívodního kabelu (stop)	Velikost kabelu
25	16
50	12
100	10
150	8
200	6

## VÝBĚR PRODLUŽOVACÍHO KABELU

Volitelné příslušenství pro pásovou brusku a leštičku:

- \* Pás pro povrchové úpravy
- \* Pás se zrnitostí 120
- \* Brusný pás typu Jemná houba

## PŘEDMLUVA

Tato pásová bruska a leštička je speciálně navržena pro rychlé broušení, vyhlazování, zrcadlové leštění a leštění nerezové oceli a hliníku ve tvaru otevřené a uzavřené trubice. Existují pásy v různých zrnitostech. Unikátní vlastností tohoto přístroje je jeho schopnost opracovávat tubulární povrch a zajistit ovinutí jeho obvodu až na cca 180 stupňů (u provedení PASOVEC 40 V) v jednom pracovním cyklu, což znamená velmi rychlou a efektivní práci.

### • SESTAVENÍ

**POZOR:** Odpojte nástroj od zdroje napájení.

### • KRYT A RUKOJEŤ:

Namontujte přední rukojeť na kryt pásu a utáhněte rukou.

## • INSTALACE PÁSU:

POZOR: Odpojte nástroj od zdroje napájení.

### Provedení PÁSOVEC 40 V

1. Položte přístroj tak, že je vzhůru nohama a opírá se o přední rukojeť (s rukojetí rovnoběžně se zemí).
2. Oviňte pás kolem hnací kladky a unášené kladky stacionárního ramena.
3. Tlačte napínací rameno dolů proti pružině, aby byla k dispozici dostatečná vůle, nasuňte pás přes kladku napínacího ramene. Pak rameno uvolněte.

### Provedení PÁSOVEC 40

1. Zatlačte kryt dolů
2. Stiskněte pojistnou matici
3. V blokové poloze se provede výměna brusného pásu
4. K uvolnění zatlačte opět kryt dolů



Pojistná matice

Kryt

## • ZAPNUTÍ A VYPNUTÍ PŘÍSTROJE

UPOZORNĚNÍ: Ujistěte se, že vypínač je vypnutý a že napětí odpovídá specifikaci uvedené na typovém štítku.

### Provedení PÁSOVEC 40 V



Aretační tlačítko

Spínač motoru

### Provedení PÁSOVEC 40



Spínač motoru

1. Připojte nářadí na zdroj napájení.
2. Nářadí pevně uchopte, neboť je nutno vykompenzovat rozběhový moment.
3. Stisknutím spínače přístroj zapnete. Uvolněním spínače přístroj vypnete.
4. Chcete-li spínač uzamknout v poloze "Zapnuto", stiskněte aretační tlačítko, spínač motoru musí být přitom úplně stisknut. Chcete-li zámek uvolnit, stiskněte spínač a uvolněte jej.



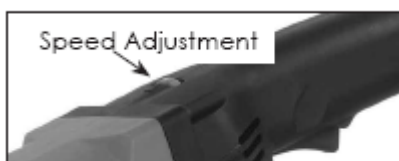
## PŘÁCE S PROMĚNNOU RYCHLOSTÍ

### PÁSOVEC 40 V



Nastavení otáček

### PÁSOVEC 40



Nastavení otáček

Kolečko regulace otáček umožňuje nastavení maximálních otáček, spínač motoru motor zapíná a vypíná.

Pokud je spínač zapnut v uzamčené poloze, lze kolečko použít pro nastavení rychlosti. Tento přístroj je vybaven zpětnovazební stabilizací otáček tak, že otáčky se zatížením neklesají. Tato funkce umožňuje udržovat nastavené otáčky bez ohledu na zatížení. Vždy začínejte s nižší rychlostí a poté zvyšujte na nejvyšší rychlost.

### • PROVOZ

**NEBEZPEČÍ:** Pokud není obrobek dostatečně upevněn nebo je dostatečně lehký, aby byl při kontaktu s rotujícím pásem nestabilní, měl by být bezpečně upnut nebo ukotven, aby se zabránilo, že bude odhozen nebo odmrštěn, což může být příčinou případného zranění.

1. Držte přístroj pevně za přední a zadní rukojeť, ujistěte se, že na pásu neulpívají cizí předměty.
2. Zapněte přístroj a přiložte ho k obrobku.
3. Jednotlivými záběry pohybujte přístrojem podél trubky. Přístroj **NENECHÁVEJTE PŘÍLIŠ DLOUHO NA JEDNOM MÍSTĚ**. Mohlo by dojít k přehřátí povrchu a způsobit nerovnoměrné výsledky.
4. Před odložením přístroje se vždy ujistěte, že se motor zastavil.

Při používání zařízení pro nanášení produktů (směsi, laky, vosky, čističe, atd.), vždy si přečtěte pokyny výrobce dodávané s výrobkem a tyto pokyny respektujte. V tomto případě nezapínejte přístroj, aniž by byl pás v kontaktu s povrchem obrobku. Jinak dojde k odlétávání pracovního média. Zapínejte a vypínejte přístroj s pásem na povrchu obrobku.

**POZNÁMKA:** Nepoužívejte téhož pásu pro nanášení různých typů produktů. Hrubší směs bude kontaminovat jemnější směs, což způsobuje špatné výsledky.

### ÚDRŽBA

#### UDRŽUJTE NÁŘADÍ V ČISTOTĚ

Pravidelně vyfoukejte všechny oblasti, přes které proudí vzduch suchým stlačeným vzduchem. Všechny plastové díly by měly být čištěny měkkým vlhkým hadříkem. Nikdy nepoužívejte rozpouštědla k čištění plastových dílů. To by mohlo naleptat nebo jinak poškodit povrch materiálu.

**Při používání stlačeného vzduchu noste bezpečnostní brýle.**

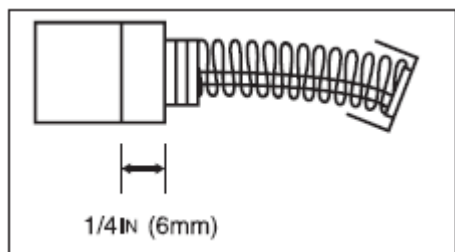
#### • PŘÍSTROJ NELZE ZAPNOUT

Pokud se Váš přístroj nepodaří zapnout, zkontrolujte, zda kolíky na síťové vidlici mají v zásuvce dobrý kontakt. Také překontrolujte pojistky nebo jističe.

#### • UHLÍKOVÉ KARTÁČE

Uhlíkové kartáče jsou spotřebním dílem a musí být vyměněny, když dosáhnou mezního opotřebení.

Poznámka: Kontrola a výměna uhlíků by měla být svěřena kvalifikovanému servisnímu středisku. Životnost uhlíkového kartáče činí přibližně 50 hodin doby provozu nebo 10.000 cyklů zapnutí / vypnutí. Vyměňte uhlíky, když délka u jednoho klesne pod 6 mm (1 / 4").

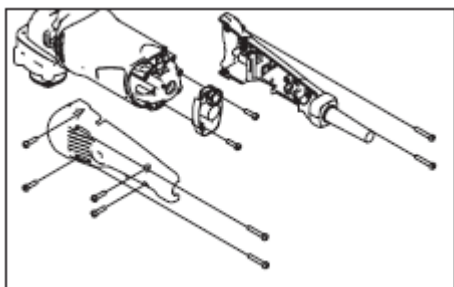


#### Provedení PASOVEC 40 V

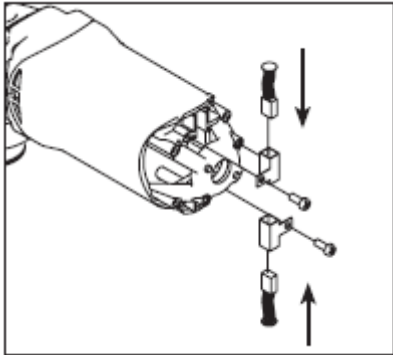
Ke kontrole nebo výměně uhlíků odpojte nářadí ze zásuvky.

Opatrně odstraňte 8 šroubů a oddělte obě poloviny rukojeti a demontujte je ze skříně motoru. Jako první se demontuje levá polovina rukojeti.

Vodiče budou stále ještě připojené k zadní rukojeti, takže dejte pozor, aby nedošlo k jejich poškození. Stačí držet zadní rukojeť stranou.



Poté demontujte dva šrouby držící jednotku elektroniky, aby se umožnil přístup ke šroubům držáku uhlíků. Vychylte jednotku elektroniky stranou a vyhněte se poškození vodičů. Odšroubujte oba držáky uhlíků a uhlíky demontujte.



**POZNÁMKA: Při montáži uhlíkových kartáčů zpět do držáku uhlíků je důležité, aby byly obě příruby namontovány správně do držáku.**

POZNÁMKA: Chcete-li znovu namontovat stejné uhlíky, musí být vráceny přesně v poloze, jak byly demontovány. V opačném případě dojde k zabíhání uhlíků, čímž se sníží výkon motoru a zvýší opotřebení uhlíkových kartáčů.

Montáž probíhá v obráceném sledu demontáže. Namontujte šrouby uhlíků, poté šrouby elektronické jednotky.

Při montáži zadní rukojeti do skříně motoru musí být věnována zvláštní péče, aby byly všechny vodiče na svém místě a nehrozilo jejich poškození po dotažení šroubů.

Doporučuje se předat alespoň jednou za rok nářadí na autorizované servisní středisko pro důkladné vyčištění a promazání.

#### **Provedení PASOVEC 40**

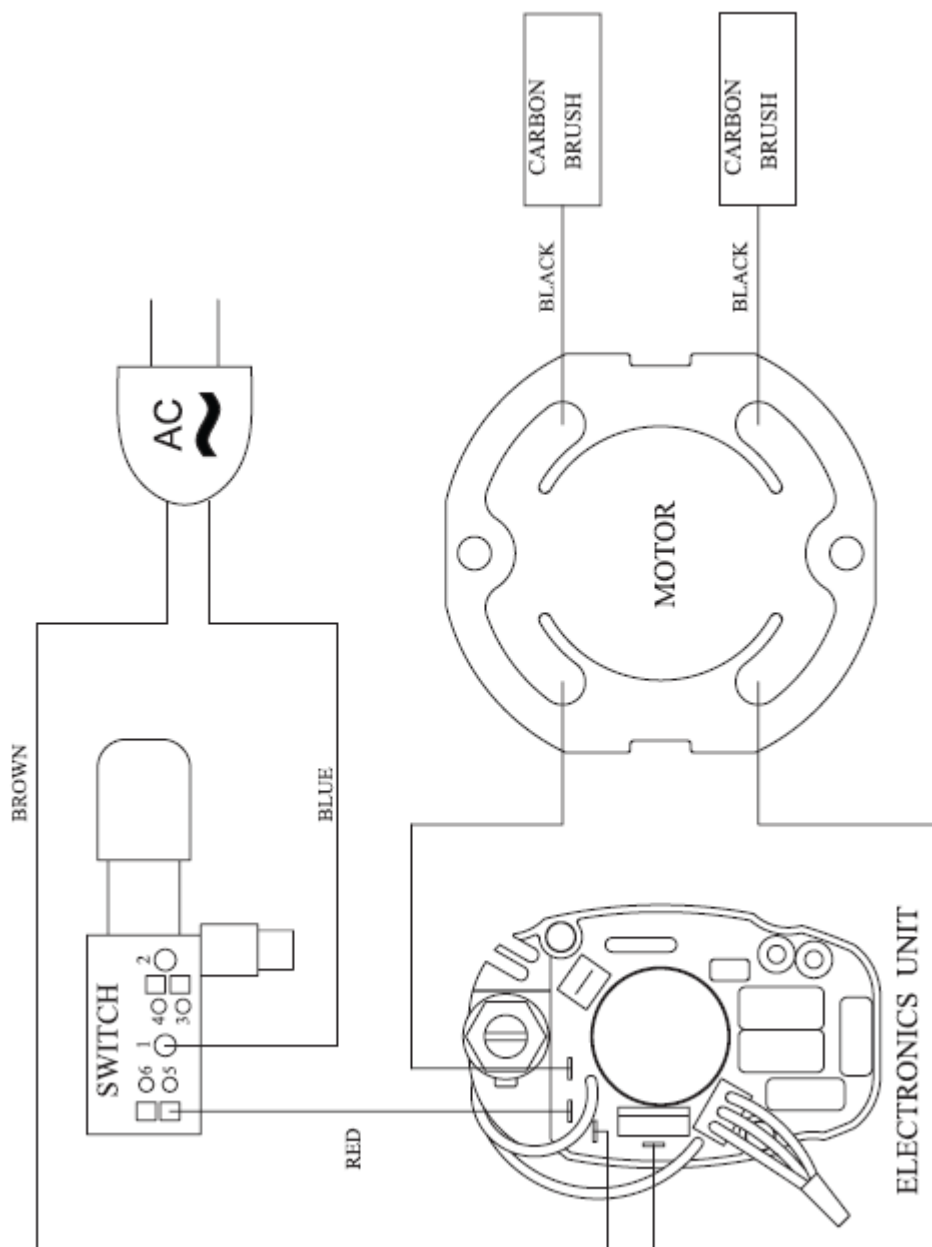
Chcete-li uhlíky vyměnit, jednoduše demontujte čepičky kartáčů a staré kartáče vytáhněte. Namontujte nové kartáče (vždy vyměnit jako pár). Musí být zajištěno, aby byly správně ustaveny a volně se ve vedení pohybovaly. Pak namontujte nové čepičky.



Čepička uhlíkového kartáče

Pokud je nezbytná výměna přívodního kabelu, pak výměna musí být provedena výrobcem nebo pověřeným servisem, aby se předešlo ohrožení bezpečnosti.

## ZAPOJENÍ (Provedení PASOVEC 40 V)

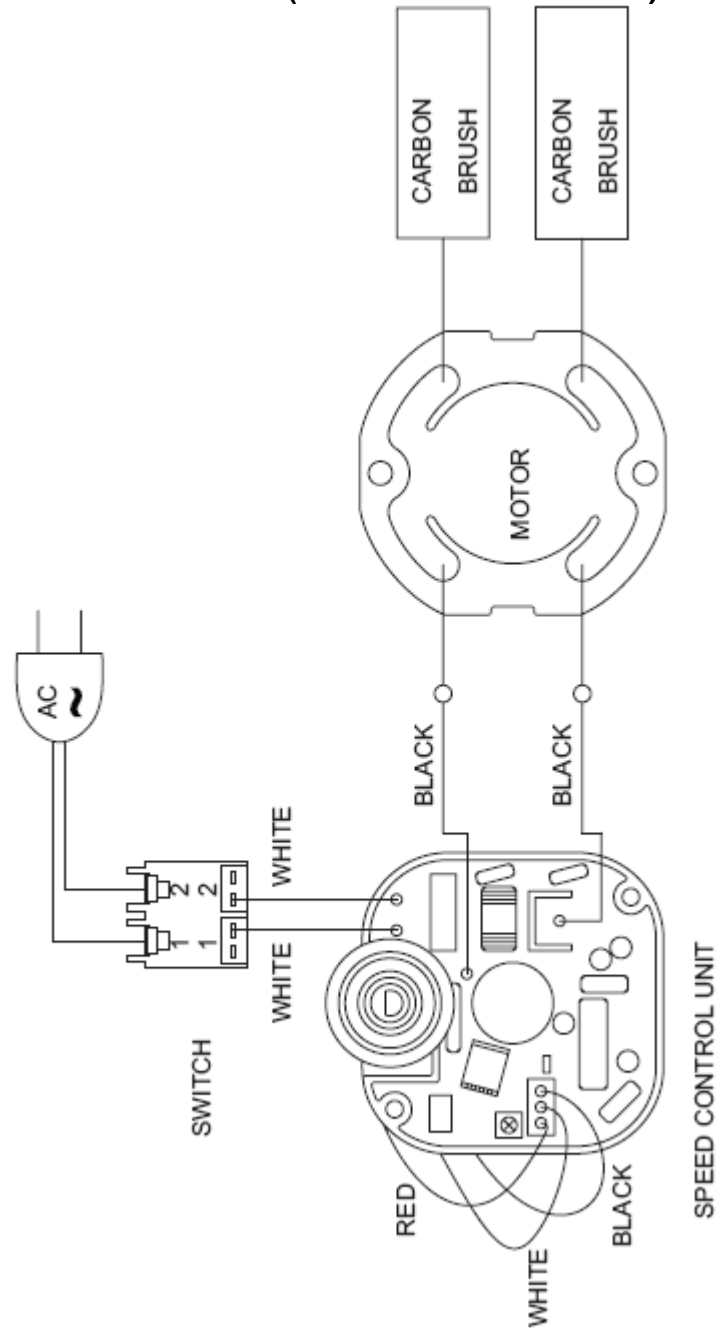


### Legenda:

Carbon brush  
 Black  
 Brown  
 Blue  
 Red  
 Motor  
 Electronics unit

Uhlíkový kartáč  
 Černá  
 Hnědá  
 Modrá  
 Červená  
 Motor  
 Elektronická jednotka

## ZAPOJENÍ (Provedení PÁSOVEC 40)



### Legenda:

Carbon brush  
 Black  
 White  
 Red  
 Motor  
 Electronics unit  
 Switch  
 Speed control unit

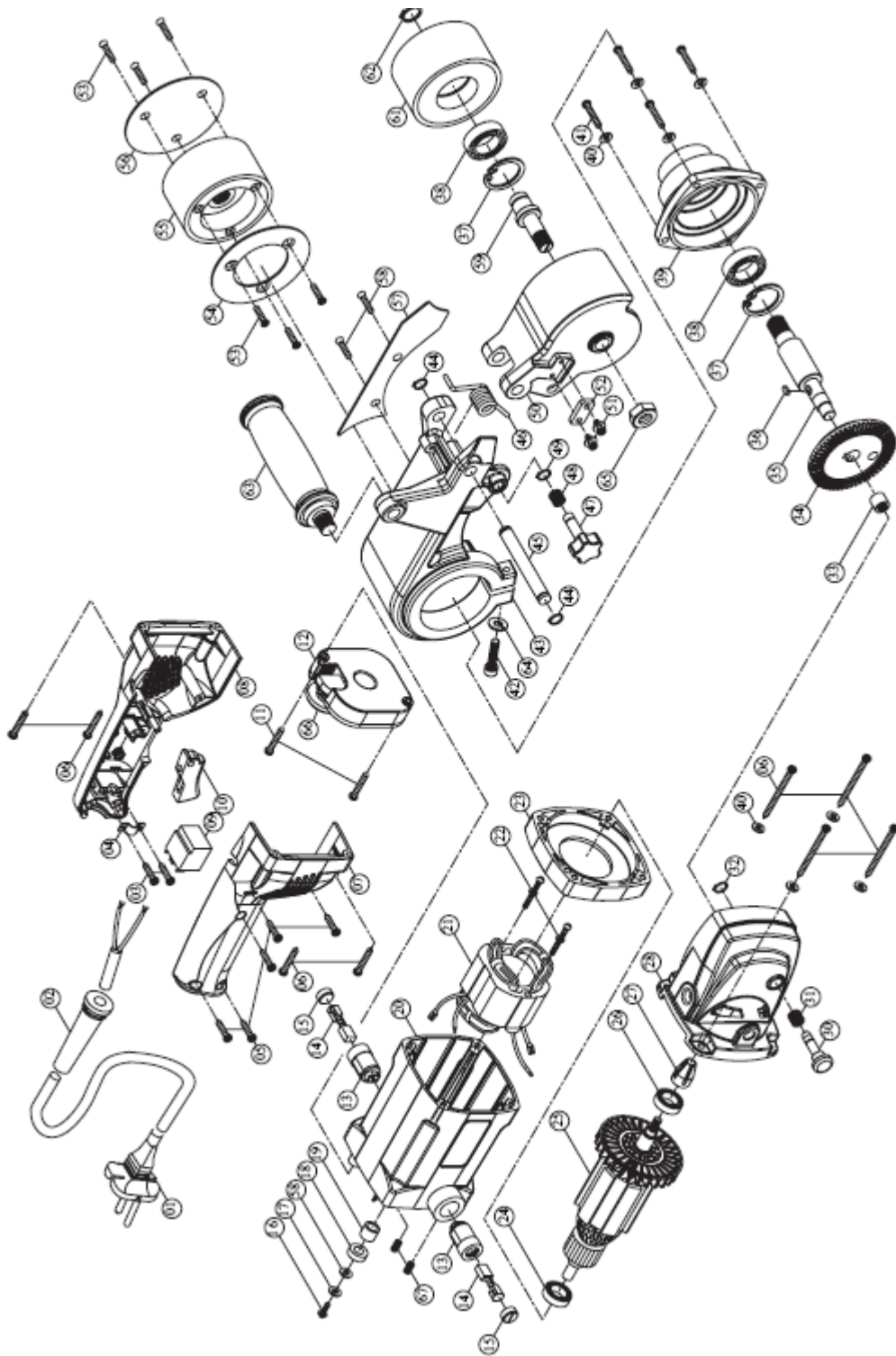
Uhlíkový kartáč  
 Černá  
 Bílá  
 Červená  
 Motor  
 Elektronická jednotka  
 Spínač  
 Jednotka řízení otáček



## Seznam náhradních dílů Pásovec 40V – obj.č. 1112 obj.číslo ND – 1112\_(číslo pozice)

Poz.	Název	ks
1	Napájecí kabel	1
2	Kabelová vývodka	1
3	Kabelová spona	1
4	Šroub M4 x14	6
5	Vodič	1
6	Spínač	1
7	Šroub M4 x25	4
8	Kryt pravé rukojeti	1
9	Kryt levé rukojeti	1
10	Šroub M4 x20	2
11	Elektronická jednotka	1
12	Ruční kolečko	1
13	Šroub uhlíku	2
14	Uhlíkový kartáč	2
15	Držák uhlíků	2
16	Šroub M4x8	3
17	Plochá podložka 4 x10 x1	1
18	Plastová podložka Ø4 x Ø11 x 1	1
19	Snímací magnet Ø8 xØ15 x 5	1
20	Distanční kroužek Ø8 xØ12 x 0.5	1
21	Kryt motoru	1
22	Stator	1
23	Šroub statoru	2
24	Kuličkové ložisko 608-2RS	1
25	Kotva M1,0 6T	1
26	Kuličkové ložisko 6000-2RS	1
27	Skříň převodovky	1
28	Aretační tlačítko vřetena	1
29	Pružina Ø0.9 x Ø10 x 13.5Lx4T	1
30	Zámek vřetena	1
31	Šroub M4x30	4
32	Jehlové ložisko HK0608	1
33	Kuželový převod M1.0 46T	1
34	Deska převodovky	1
35	Šroub M4x20	4
36	Vnější seger S-12	1
37	Kuličkové ložisko 6001-2RS	1
38	Podélné pero 4 x4 x8	1
39	Vřeteno	1
40	Vnitřní seger R-28	1
41	Přední rukojeť M8	1
42	Pevné rameno	1
43	Osa 16 x17	2
44	Kuličkové ložisko 6200-2RS	4
45	Kladka	2
46	Vnější seger	2
47	Šroub M10 xP1.5 x12	2
48	Vodící šroub M8x P1.25 x7.7	1
49	Vlasová pružina Ø2.8 xØ14.5 x4	1
50	Napínací rameno	1
51	Kryt	1
52	Šroub M4 x25	4
53	Hnací kladka	1
54	Šroub M5 x8	2

Rozložený pohled (Provedení PASOVEC 40 )





## Seznam náhradních dílů Pásovec 40 – obj.č. 1111 obj.číslo ND – 1111\_(číslo pozice)

Poz.	Název	ks	Poz.	Název	ks
1	Napájecí kabel	1	33	Jehlové ložisko 1010	1
2	Kabelová vývodka	1	34	Kuželový převod M1.5 x 47T	1
3	Šroub M4x14	2	35	Vřeten 20 x 104.1	1
4	Kabelová spona	1	36	Woodruffovo pero 5 x 5 x 12	1
5	Šroub M4 x20	5	37	Vnitřní seger R-35	2
6	Šroub M5 x30	8	38	Kuličkové ložisko 6002-2RS	2
7	Kryt pravé rukojeti	1	39	Deska převodovky	1
8	Kryt levé rukojeti	1	40	Pružná podložka M5	8
9	Spínač	1	41	Šroub M5x20	4
10	Spouštěcí spínač	1	42	Šroub M6 x 35	1
11	Šroub M4 x30	2	43	Kryt	1
12	Jednotka elektroniky	1	44	Vnější seger S-10	2
13	Držák uhlíků 7 x 11	2	45	Osa	1
14	Uhlíkový kartáč 7 x 11	2	46	Pružina Ø3 x Ø10,2 x Ø 16,28 x1 x6T	1
15	Čepička uhlíku	2	47	Nastavovací točítka	1
16	Šroub M4 x10	1	48	Pružina Ø1 x Ø8,2 x Ø 10,2 x12L	1
17	Plochá podložka 4 x10 x1	1	49	Vnější seger S-8	1
18	Snímací magnet Ø8 xØ15 x 5	1	50	Bezpečnostní kryt	1
19	Distanční kroužek Ø8 xØ12 x 0.5	1	51	Šroub M4 x12	2
20	Kryt motoru	1	52	Kovová deska	1
21	Stator	1	53	Šroub M5x12	6
22	Šroub statoru M5 x60	2	54	Vnitřní doraz Ø 46 x 83 x 1,5	1
23	Kryt ventilátoru	1	55	Hnací kladka	1
24	Kuličkové ložisko 608-2RS	1	56	Vnější doraz Ø 46 x 83 x 1,5	1
25	Kotva	1	57	Distanční člen	1
26	Kuličkové ložisko 6001 DU	1	58	Šroub M6 x 10	2
27	Kuželový pastorek M1.5 x12T	1	59	Osa 20 x 54	1
28	Skříň převodovky	1	60	-	-
29	-	-	61	Kladka	1
30	Aretační kolík	1	62	Vnější seger S-15	1
31	Pružina Ø1 x Ø7,8 x Ø 9,8 x12L x4T	1	63	Boční madlo	1
32	Vnější seger S-6	1	64	Pružná podložka M6	1
			65	Matice M12	1
			66	Točítka	1

### Prohlášení o shodě:

Prohlašujeme na svou vlastní odpovědnost, že výše popsany stroj je v souladu s následujícími Evropskými směrnici :

**Směrnice pro strojní zařízení 98/37 CE**

**Směrnice pro nízké napětí 73/23**

**Směrnice pro elektromagnetickou kompatibilitu 89/336/CEE**

**Norma CENELEC EN 50419 (Značení elektrických a elektronických zařízení RAEE)**

#### **Adresa distributora pro ČR a SR:**

***N.KO spol. s r.o.***

***Táborská 398/22***

***293 01 Mladá Boleslav***

***tel: +420 326 772 001 fax: +420 326 774 279 mobil: +420 604 24 23 08***

***email:nko@nko.cz***

#### ***Adresa autorizovaného servisu:***

***Náradí Veselý Brno s.r.o.***

***Olomoucká 158***

***627 00***

***Brno***

***tel: +420 548 422 550 p. Hrabovský***

***fax: +420 548 422 552***